



Konvertering av E-projekt till E1000

KI00253 2006-01

1 Konvertera E-projekt till E1000

För att spara tid vid uppgradering till nya E1000-serien kan man återanvända sina E-projekt och konvertera dessa i E-Designer 7.0. Projektet kommer fungera direkt men kan behöva lite tillputsning för att se riktigt bra ut. Dessutom vill man säkert ändra om lite för att snygga till projektet och dra nytta av nya funktioner i E1000.

2 Om Kom-igång-dokumentet

Detta Kom-igång-dokument skall ej ses som en fullständig manual. Det är ett hjälpmedel för att snabbt och enkelt komma igång med en vanlig applikation. För ytterligare information hänvisas till manualen:

- *E-Designer för E1000-serien (MA00803B)*

Detta dokument och andra Kom-igång-dokument finns att hämta på vår hemsida www.beijer.se under *support*. Synpunkter på våra Kom-igång-dokument kan skickas till manual@beijer.se.

3 Viktigt angående versioner

För att kunna konvertera ett projekt till E1000 är det viktigt att det är av version 6.10 före konvertering. Detta för att E-Designer 7 endast har stöd för senaste systemprogram av E-terminalerna.

Har man ett äldre projekt än version 6.10 som man vill konvertera måste man först uppgradera det till 6.10 i E-Designer 6.13. Av denna anledning och för att kunna underhålla äldre E-terminalsprojekt är det rekommenderat att även behålla 6.13 installerat i sin dator. Det går utmärkt att ha både version 6.13 och version 7 installerade samtidigt på en och samma dator.

4 Konvertering steg för steg

4.1 Skapa en kopia av projektet

För att ha en fungerande backup kvar till E-terminalen bör man spara en kopia av projektet att arbeta med. Kopiera .mpa-filen och döp om den eller öppna projektet i E-Designer och välj *Spara som* och skriv ett nytt namn.

Sida 1 (5)

Huvudkontor (styrelsens säte)
Beijer Electronics AB (publ)
Box 426
201 24 **MALMÖ**
Telefon 040-35 86 00
Telefax 040-93 23 01
Krangatan 4A

Regionkontor
Beijer Electronics AB
Box 326
192 30 **SOLLENTUNA**
Telefon 08-626 04 20
Telefax 08-754 88 51
Bergkällavägen 32

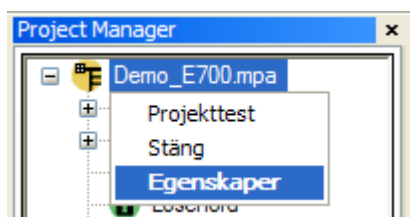
Regionkontor
Beijer Electronics AB
Marieholmsgatan 10B
415 02 **GÖTEBORG**
Telefon 031-707 25 50
Telefax 031-707 25 53

Regionkontor
Beijer Electronics AB
Metropol
851 71 **SUNDSVALL**
Telefon 060-12 71 20
Telefax 060-61 01 11

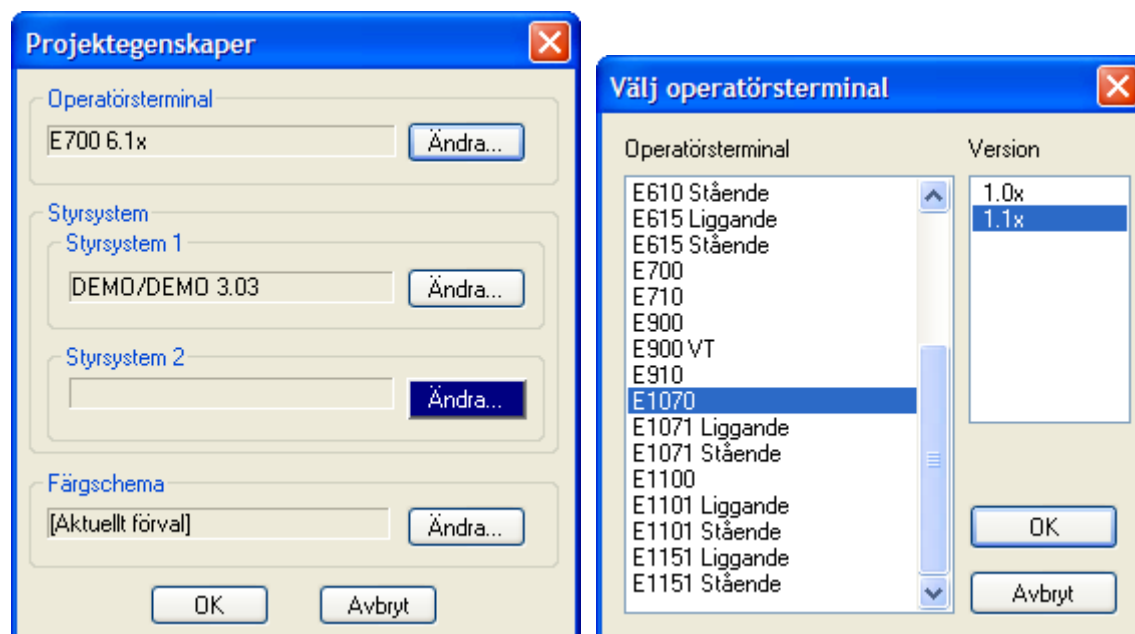
Försäljningskontor
Jönköping, 036-12 89 40

4.2 Byt terminaltyp i projektet

I den sparade kopian går man nu in och byter terminaltyp. Detta görs i Projektegenskaperna som man kommer åt antingen genom att högerklicka på projektet i navigatorn och välja *Egenskaper*. Eller under menyn *Projekt/Egenskaper*.



Klicka på *Ändra...* vid Operatörsterminal. Här väljs en ny terminaltyp för projektet.



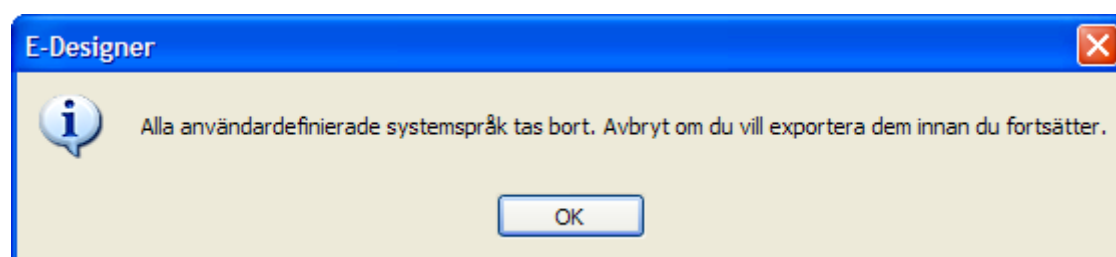
Nu kommer det upp tre dialogrutor efter varandra, dessa beskrivs i efterföljande stycken.

4.3 Systemspråk

Systemspråket är de texter i terminalen som ingår i fasta dialoger som t ex de som dyker upp när man skall spara ett recept eller logga in på en säkerhetsnivå. Dessa texter går att exportera och översätta för att få fullständigt flerspråkstöd i terminalen.

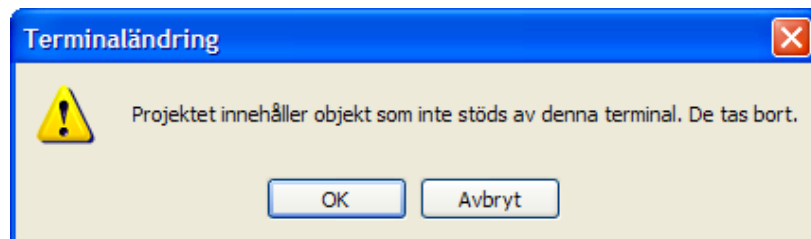
Eftersom E- och E1000-familjens systemspråk skiljer sig något åt får man en påminnelse om att exportera användardefinierade systemspråk innan man konverterar, detta för att inte de skall gå förlorade.

(detta behöver endast göras om man har egendefinierade systemspråk)



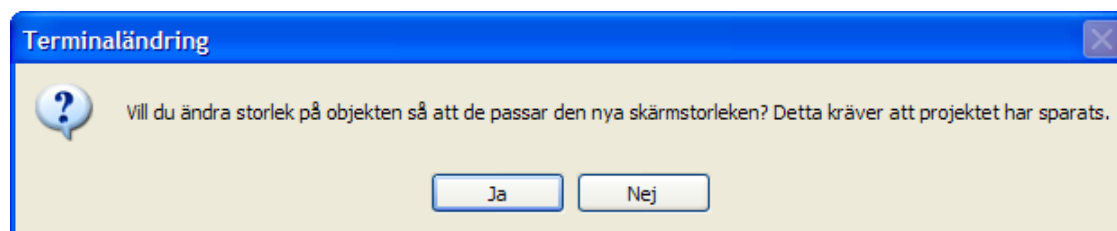
4.4 Objekt som ej stöds

Alltid när man skiftar terminaltyp eller version i ett E-Designer-projekt kommer det upp en varning om att projektet innehåller objekt som inte stöds av denna terminaltyp och att dessa tas bort. Generellt gäller regeln att ändrar man till en större eller nyare terminal så försvinner ingenting. Det är endast när man skifter till en äldre eller mindre typ man behöver vara uppmärksam på varningen.



4.5 Skärmstorlek och upplösning

E1000-familjens displayer har betydligt högre upplösning än E-familjens. E-Designer erbjuder automatiskt omskalning av objekten på skärmen så att de passar den nya upplösningen. Detta fungerar även om man väljer en större displaystorlek t ex från E700 till E1100. För att denna funktion skall kunna genomföras krävs att projektet sparas; välj var det skall sparas och skriv in ett namn på projektet.



Nu är projektet konverterat och går att ladda ner till E1000-terminalen. Förmodligen vill man nu lägga ner lite tid på att snygga till projektet med t ex lite roligare fonter.

5 Fonter

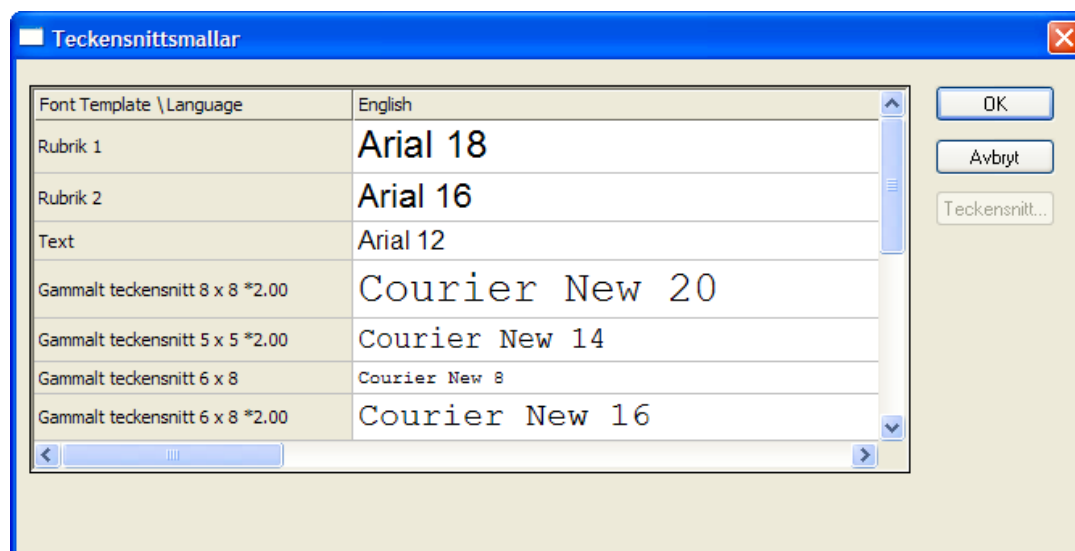
I E1000-familjen kan man använda sig av Windows-fonter i sitt projekt. Detta gör att projektet kan snyggas till och du kan skapa ett mer personligt eller företagslikt utseende på projektet.

5.1 Förinstallerade fonter

I terminalen ligger tre fonter installerade från början: Arial, Times New Roman och Courier New. Den sistnämnda används för att konverteringen från E-projekt skall bli så likt det gamla som möjligt. Courier New-fonten är av typen monospace vilket innebär att alla tecken tar lika stor plats. Även den gamla terminalfonten är av typen monospace.

5.2 Skifta font i projektet

För att slippa gå in på varje enskilt objekt i projektet och ändra font kan man använda sig av teckensnittsmallar. Av varje fonttyp och storlek skapas en ny teckensnittsmall. I ett konverterat projekt finns alltså ett antal teckensnittsmallar redan. Ändrar du i dessa så slår det igenom på alla ställen den fonten och storleken är använd i projektet. Teckensnitts-mallarna hittar man under *Redigera/Teckensnittsmallar*.



Dubbelklicka på ett teckensnitt för att redigera det.

5.3 Att tänka på med teckensnitt

- Fonten som skall användas måste vara av typen TrueType (*.ttf) I Windows fontmapp ser man vilka som är TrueType-fonter, det är de flesta.
- Hela fontfilen förs ner till terminalen vid nedladdning. Använder man sig av någon annan font än de tre ovannämnda så tar de av terminalminnet. Vissa fonter är mycket stora och kräver expansion av terminalens minne.

6 Begränsningar E och E1000

6.1 BDTP

BDTP-nätverk fungerar i rena nätverk mellan E-terminaler respektive E1000-terminaler. Det fungerar dock inte att ha ett blandat nät av E- och E1000-terminaler. Vill man utöka sitt E-terminals nätverk med en E1000-terminal får man därför göra kopplingen mot den via exempelvis Modbus TCP.

6.2 Textblock

I E1000-familjen är textblock endast till för rapportblock för uskrift eller e-post. Det finns inte stöd för visning av dessa i terminalen utan de används i bakgrunden. Har man textblock för visning i sitt E-terminalsprojekt måste dessa göras om till grafikblock för att kunna visas.

7 Viktiga skillnader E och E1000

7.1 RS232-porten

E1000-panelerna är utrustade med en standard PC 232-port (till skillnad mot E-terminalerna där pinne 2 och 3 var skiftade). Detta innebär att man inte kan programmera E1000-terminalen med samma kabel som E-serien (CAB5). Istället krävs en korsare för stift 2 och 3 (CAB12) eller programmeringskabeln för E1000 (CAB30).

7.2 Projektfiler

Ett E-projekt består endast av en *.mpa*-fil. E1000-projekten består av en *.mpa*-fil och en mapp med samma namn som projektet (med ändelsen *-files*). Denna mapp är en viktig del av projektet och den innehåller bilderna som används i projektet och även driverkonfigurationen. Därför är det viktigt att även spara denna mapp när man gör backup på sina projekt. Om ett projekt ska skickas iväg till exempelvis vår support krävs inkludering av denna mapp för att projektet ska vara komplett vid framkomst.

